

Chambre des Métiers

La pénurie de sites d'implantation
reste d'actualité pour l'Artisanat



CHAMBRE
DES METIERS
Luxembourg

Conférence de presse du 27 avril 2016

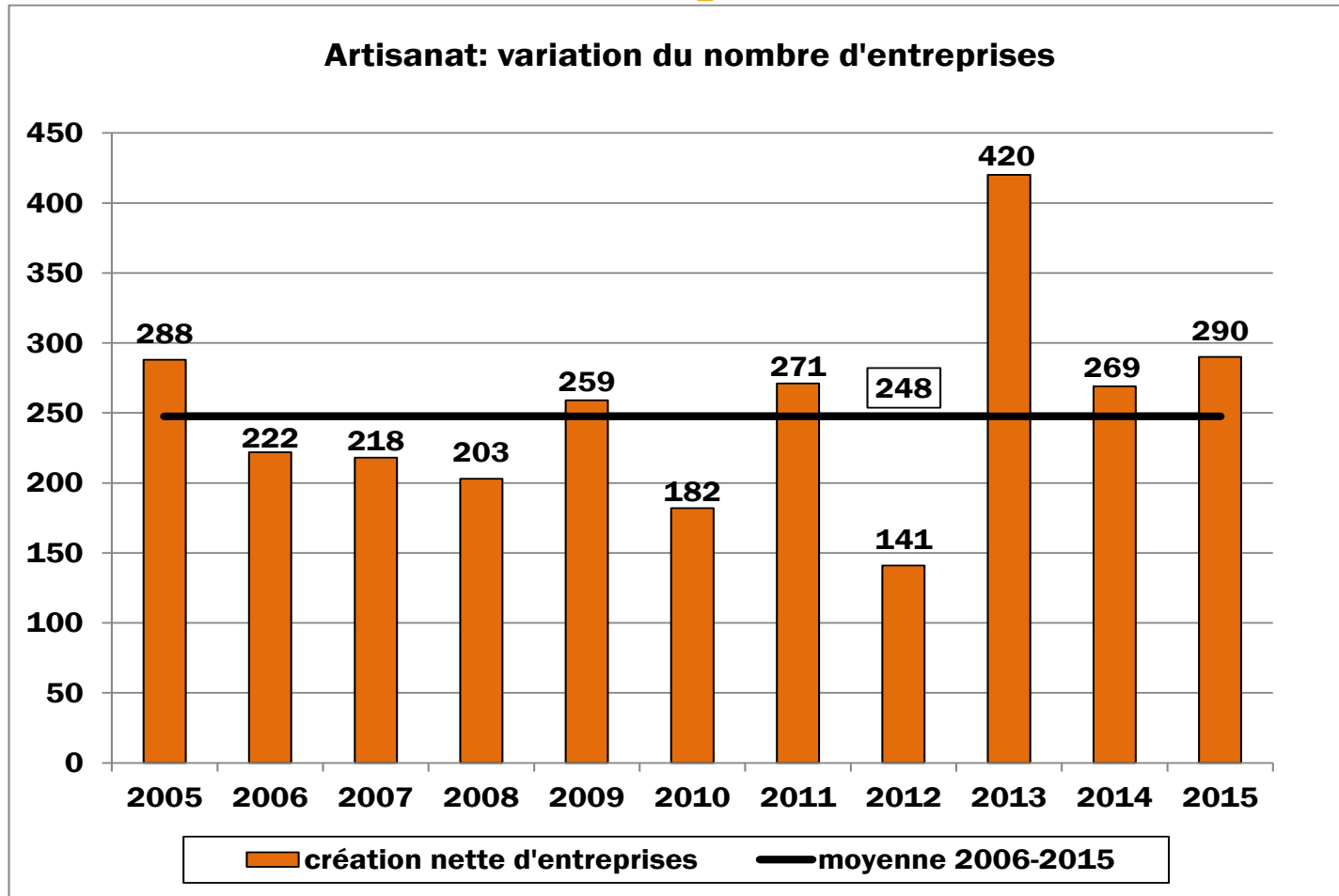
L'Artisanat: un pilier solide de l'économie nationale

- **Chiffres-clés de l'Artisanat en 2015:**
 - **6.890 entreprises**
 - **85.973 emplois**
 - **1.725 apprentis**
- **En 2015 l'Artisanat représente:**
 - **21% des entreprises**
 - **22% de l'emploi total**
 - **+/- 8% du PIB**

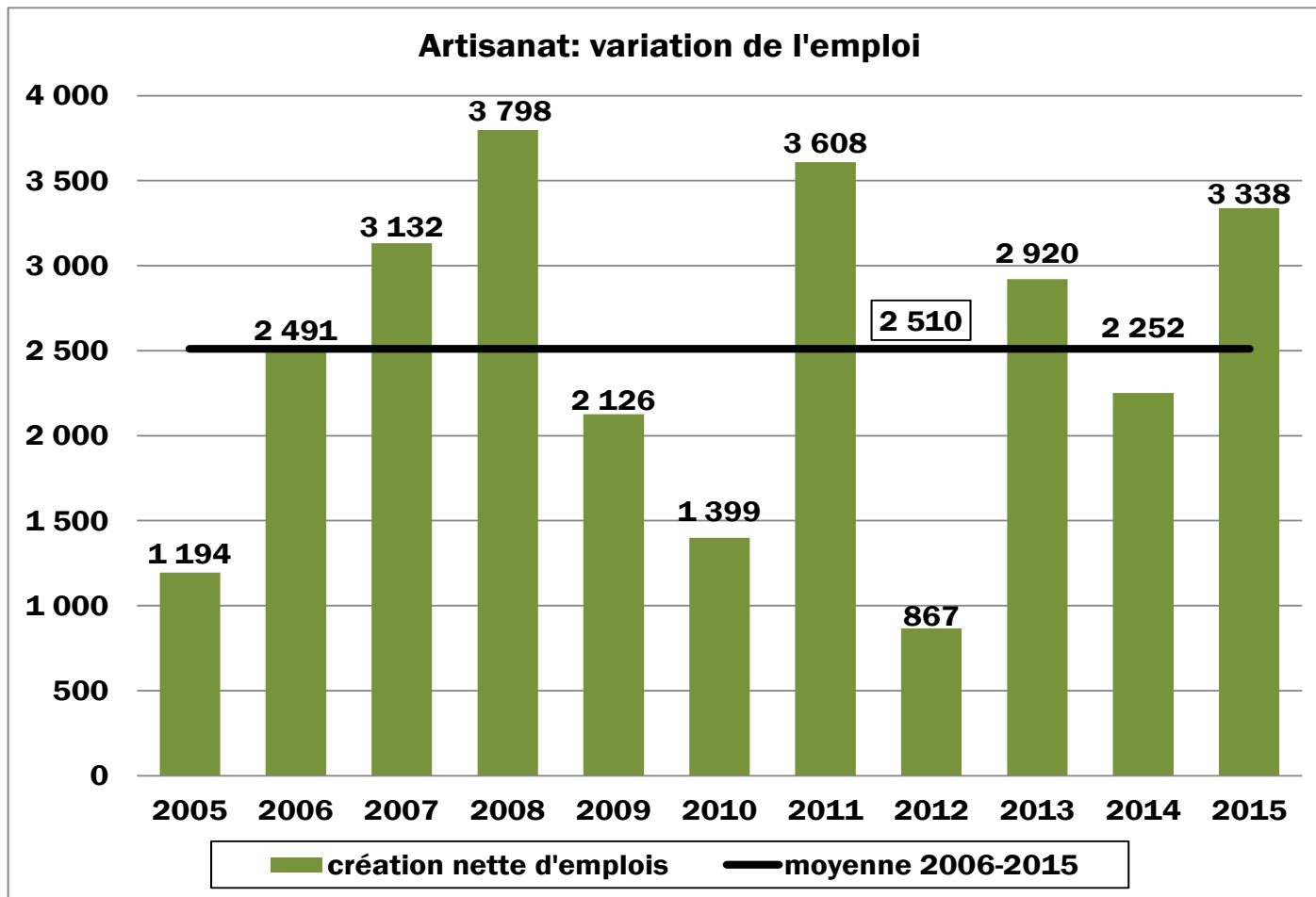
Artisanat: l'année 2015 aura été un bon cru

- **Variation entre 2014 et 2015:**
 - **Entreprises: + 290 unités**
 - **Emploi: +3.338 personnes**
- **Il s'agit certes de hausses importantes, mais non extraordinaires si on les place dans la perspective historique**

2015: augmentation du nombre d'entreprises



2015: hausse de l'emploi



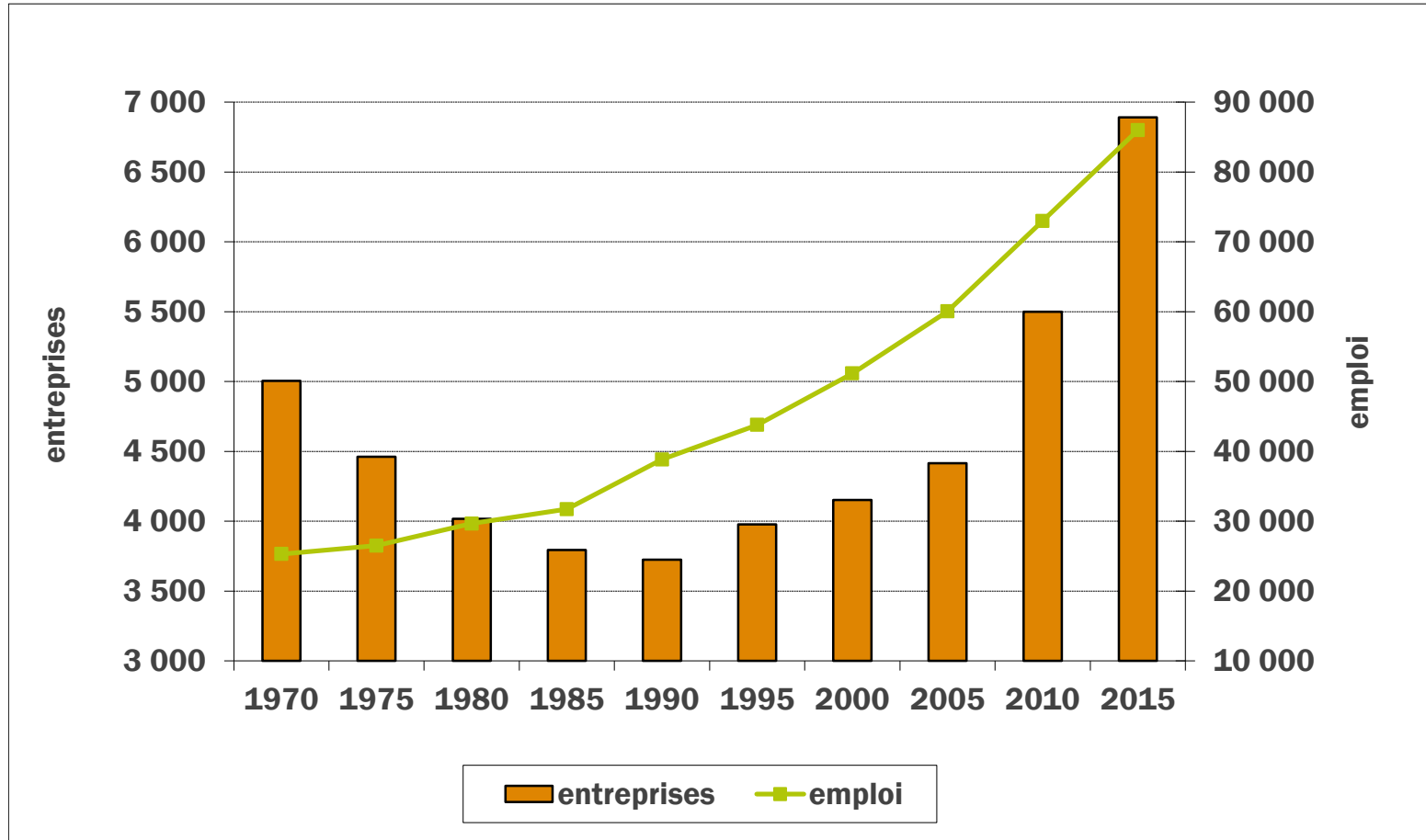
2015: hausse de l'emploi

- **2015: +3.338 personnes occupées**
- **Hausses plus importantes en 2008 (+3.798) et 2011 (+3.608)**
- **Par contre en 2009, 2010 et 2012, l'effet de la crise est perceptible**

Evolution en 2015: facteurs explicatifs

- **En 2015, l'activité de l'Artisanat a été influencée par les facteurs suivants:**
 - **Facteurs positifs:**
 - **Hausse de la production dans la construction: +113 mio € (+1,9%)**
 - Logement: hausse des autorisations de construire
 - Forte demande dans le non-résidentiel (immeubles de bureaux, ...)
 - Niveau élevé des investissements publics
 - **Présidence luxembourgeoise**
 - **Facteurs négatifs:**
 - **Baisse de la consommation des ménages: -1,3%**
 - **Baisse des nouvelles immatriculations de véhicules (-6,7%) qui s'explique par l'effet TVA (achats anticipés en 2014)**

Evolution dynamique de l'Artisanat à plus long terme

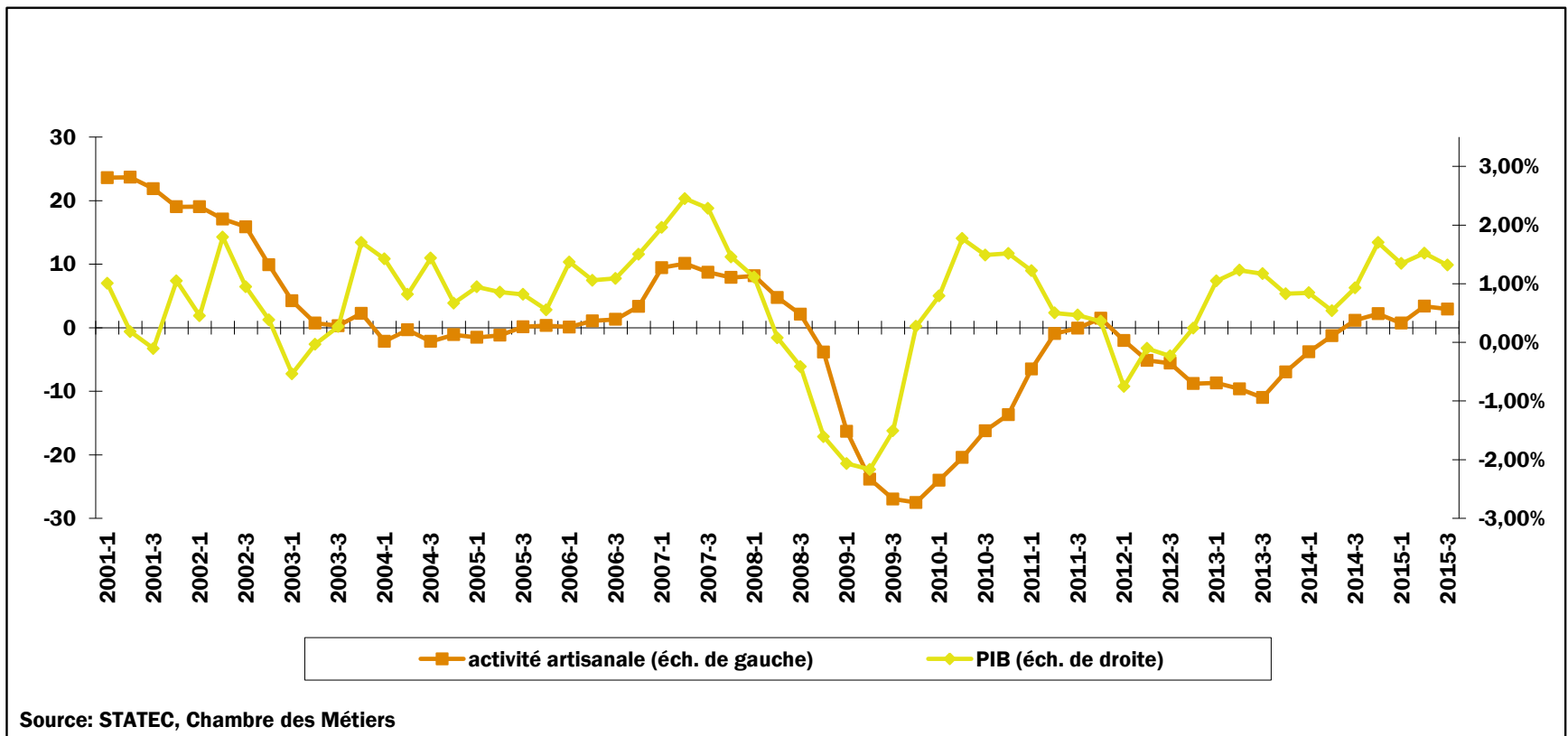


Une évolution favorisée par un environnement économique dynamique

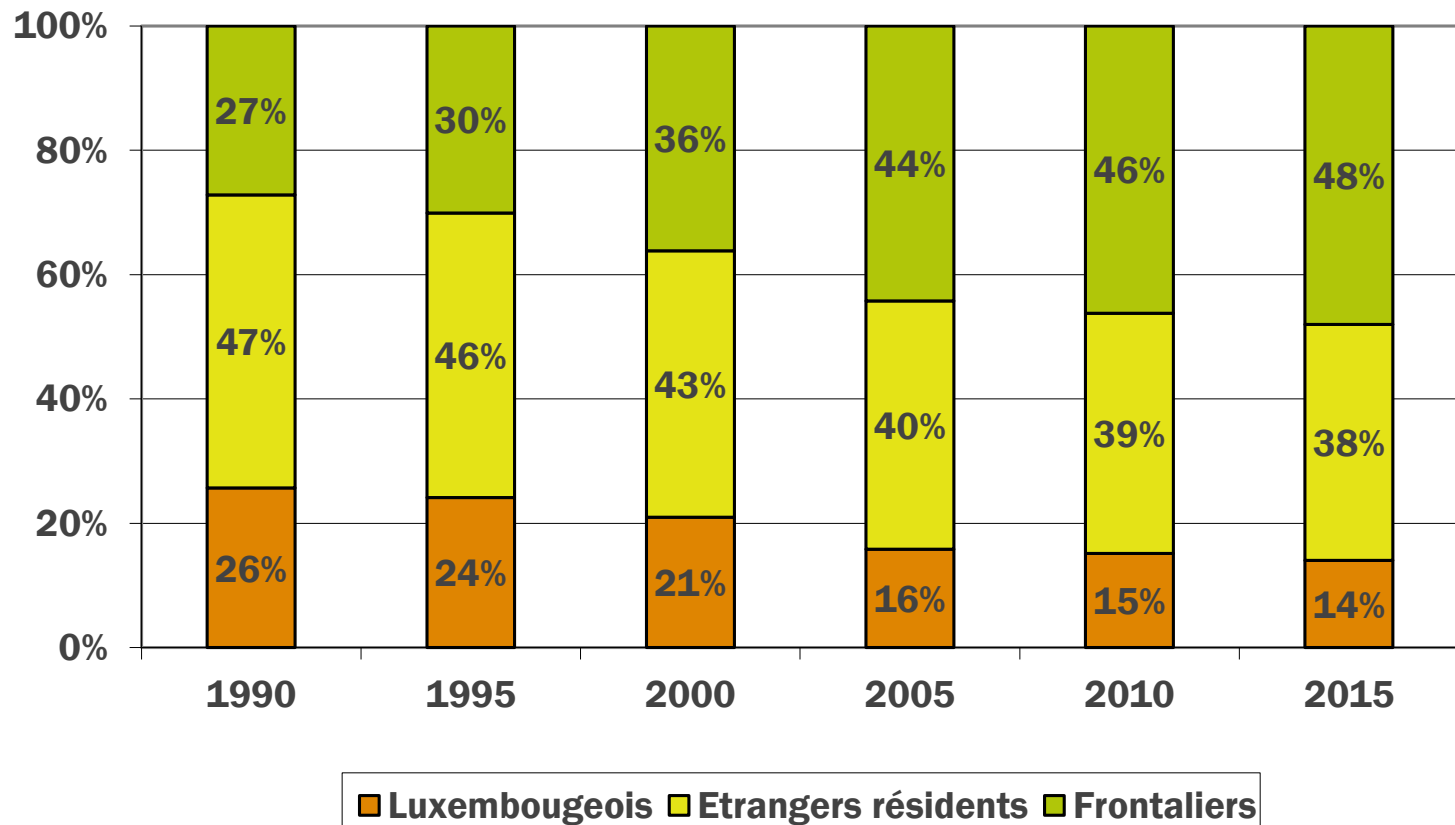
- **Facteurs économiques**

- **Hausse du pouvoir d'achat des ménages**
- **Forte demande de la part des entreprises:**
 - **implantation de nouvelles entreprises (diversification économique)**
 - **développement des entreprises existantes**
- **Etat: forte augmentation des investissements, due à des besoins croissants en infrastructures (transports, établissements scolaires et hospitaliers, ...)**
- **L'activité de l'Artisanat suit avec un certain décalage l'évolution économique du pays (mesurée par le PIB)**

Lien étroit entre l'activité de l'Artisanat & l'évolution du PIB



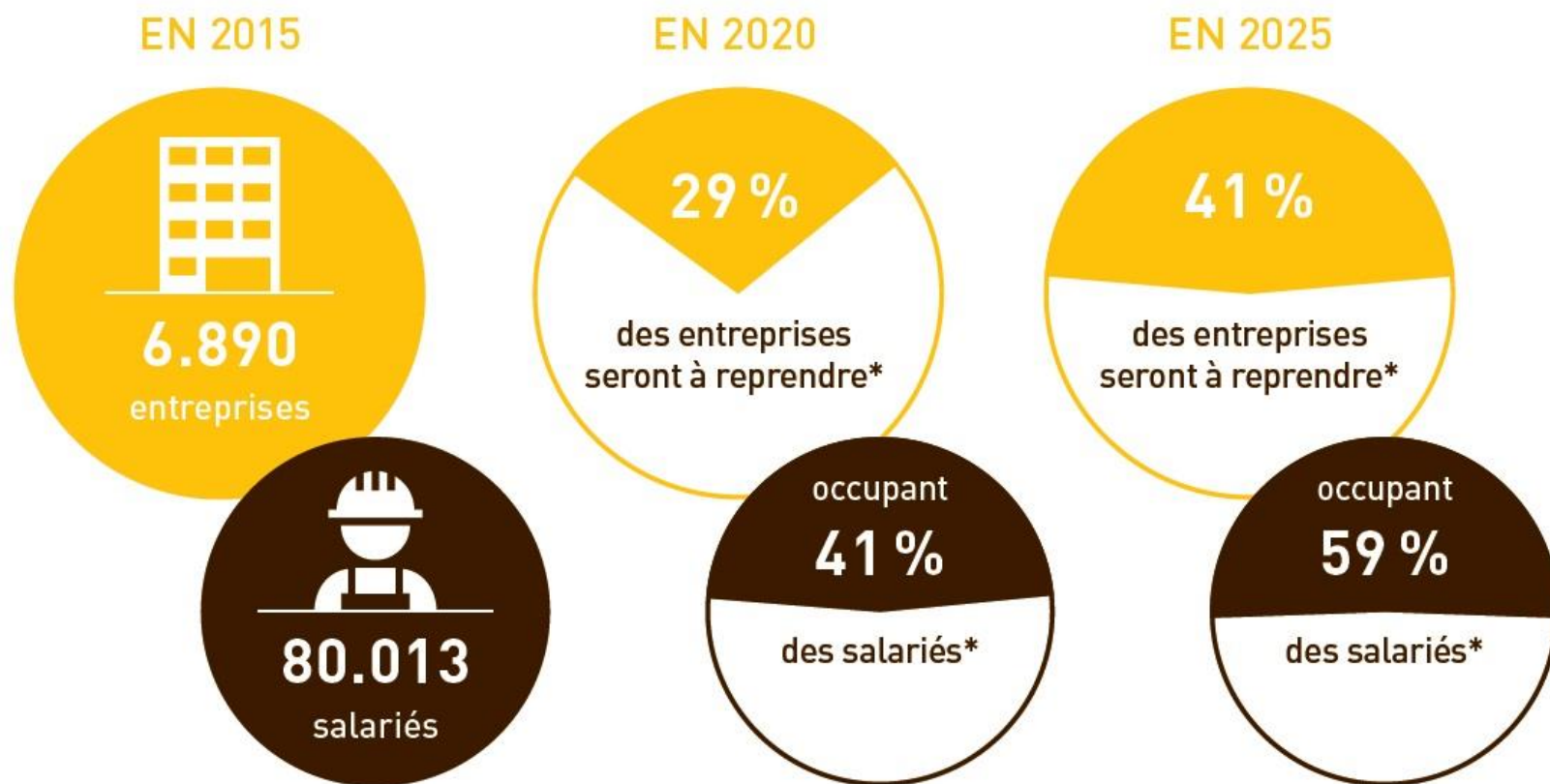
Part croissante de la main-d'œuvre frontalière



Part croissante de la main-d'œuvre frontalière

- **L'Artisanat ne peut plus fonctionner sans la main-d'œuvre frontalière**
- **Pour cette raison:**
 - **Nécessité de maintenir des salaires attractifs (charge fiscale et parafiscale peu élevée = élément de compétitivité important)**
 - **Nécessité de résoudre la problématique des transports (transports en commun, parkings P&R, modernisation du réseau routier, ...)**

Transmission d'entreprises: un vecteur pour assurer la pérennité de l'Artisanat



* Par rapport à la situation de 2015, Source estimations de la Chambre des Métiers

Transmission d'entreprises: un vecteur pour assurer la pérennité de l'Artisanat

- **Importance de la transmission d'entreprises pour la régénération de l'Artisanat**
- **Au cours des 10 prochaines années:**
 - 3.000 chefs d'entreprises occupant
 - 47.000 salariés rechercheront un repreneur
- **Avantage de la reprise par rapport à la création d'entreprise: renommée de l'entreprise, réseau de fournisseurs et de clients**
- **La Chambre des Métiers**
 - sensibilise les chefs d'entreprises à la problématique de la transmission
 - conseille les cédants d'entreprises et les repreneurs potentiels
 - offre le service de la « Bourse d'entreprises »

Enquête sur les besoins de relocalisation des entreprises

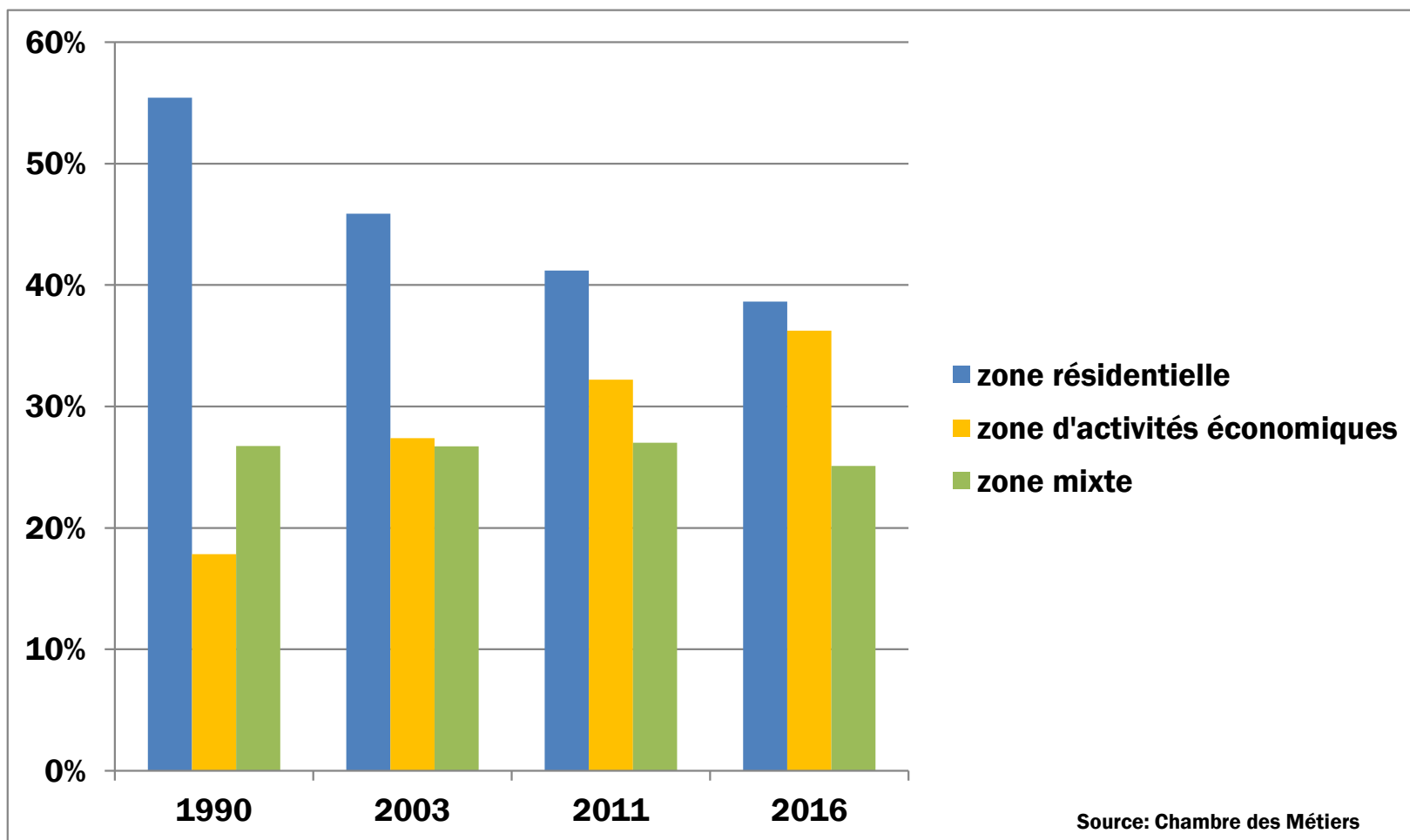
Un triple objectif

- **Enquête lancée en février 2016**
- **Triple objectif:**
 - évaluer les besoins en terrains des entreprises artisanales (aspect quantitatif)
 - identifier les obstacles à la relocalisation et au développement des entreprises artisanales (aspect qualitatif)
 - sensibiliser les responsables politiques à ces problèmes

Enquête sur les ZAE

- **1.391 entreprises ont été contactées en fonction de:**
 - l'activité exercée (ex. « mode, santé, hygiène » exclue)
 - taille de l'entreprise (≥ 10 salariés)
- **Réponses à l'enquête:**
 - 502 entreprises ...
 - ... occupant plus de 25.000 personnes
- **Taux de réponse: 36%**

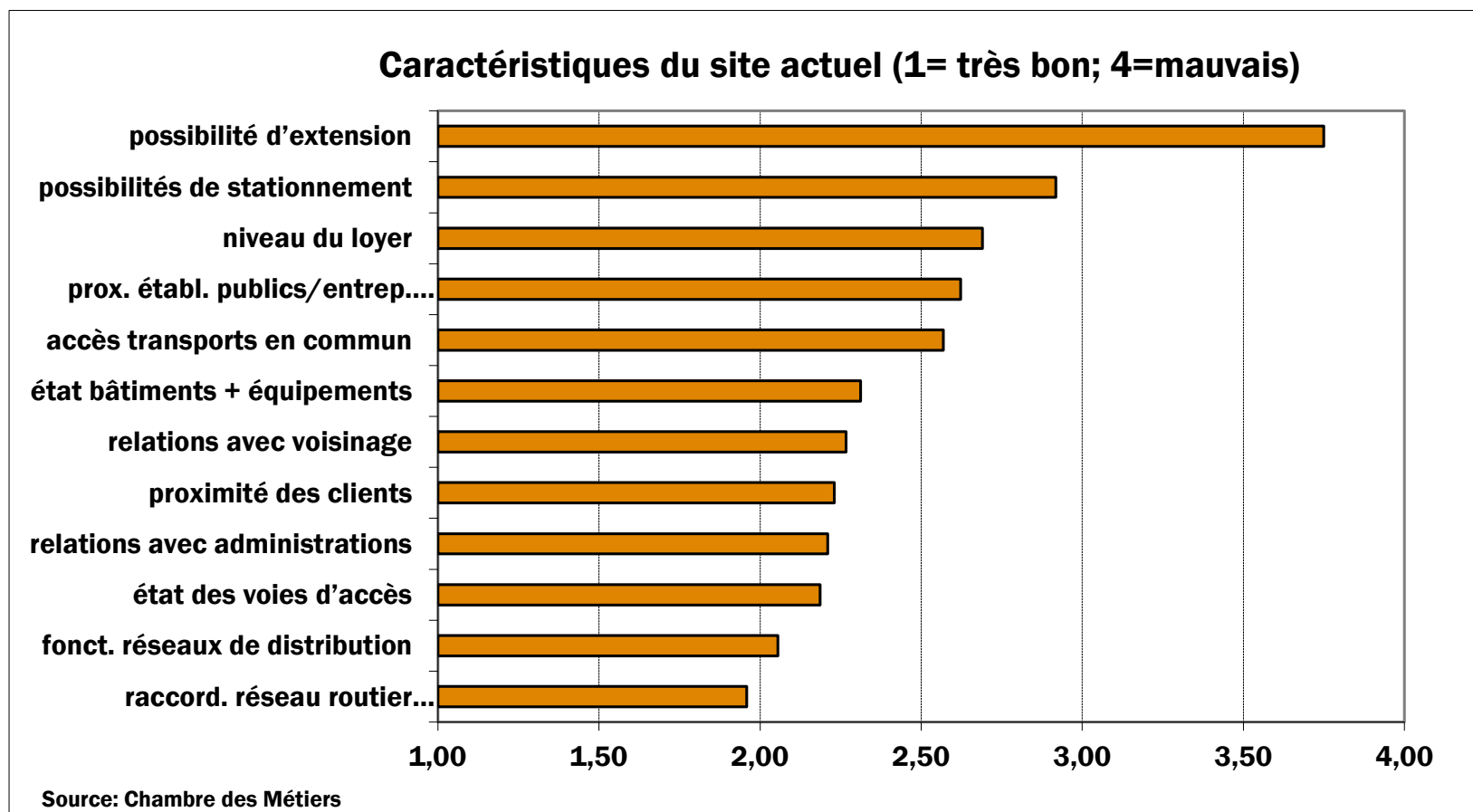
Site d'implantation actuel



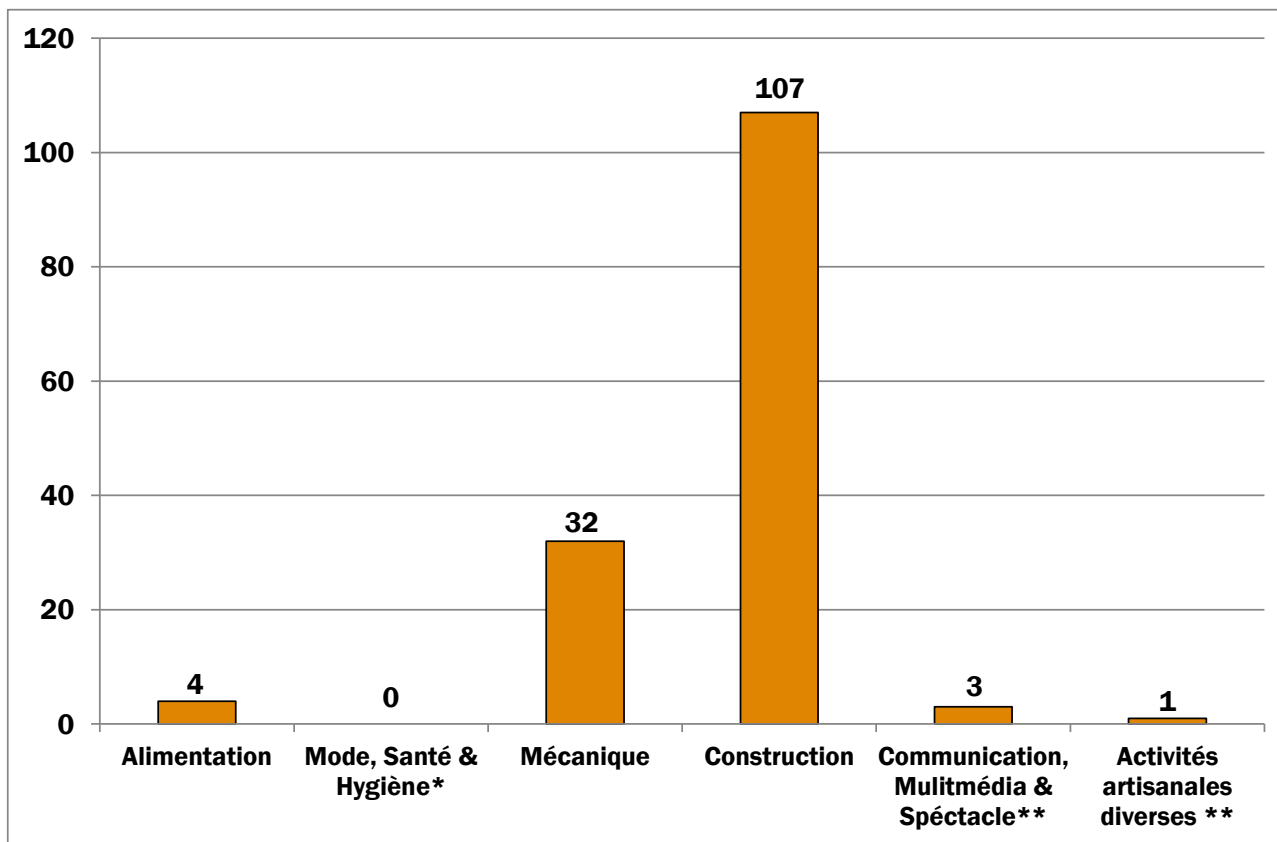
Entreprises souhaitant relocaliser / développer leurs activités

- **147 entreprises souhaitent se relocaliser**
- **... dont 142 qui ont chiffré leurs besoins en terrains**
- **Ces entreprises occupent 6.041 personnes**
- **... soit en moyenne 41 salariés**

Caractéristiques du site actuel (entreprises souhaitant délocaliser)



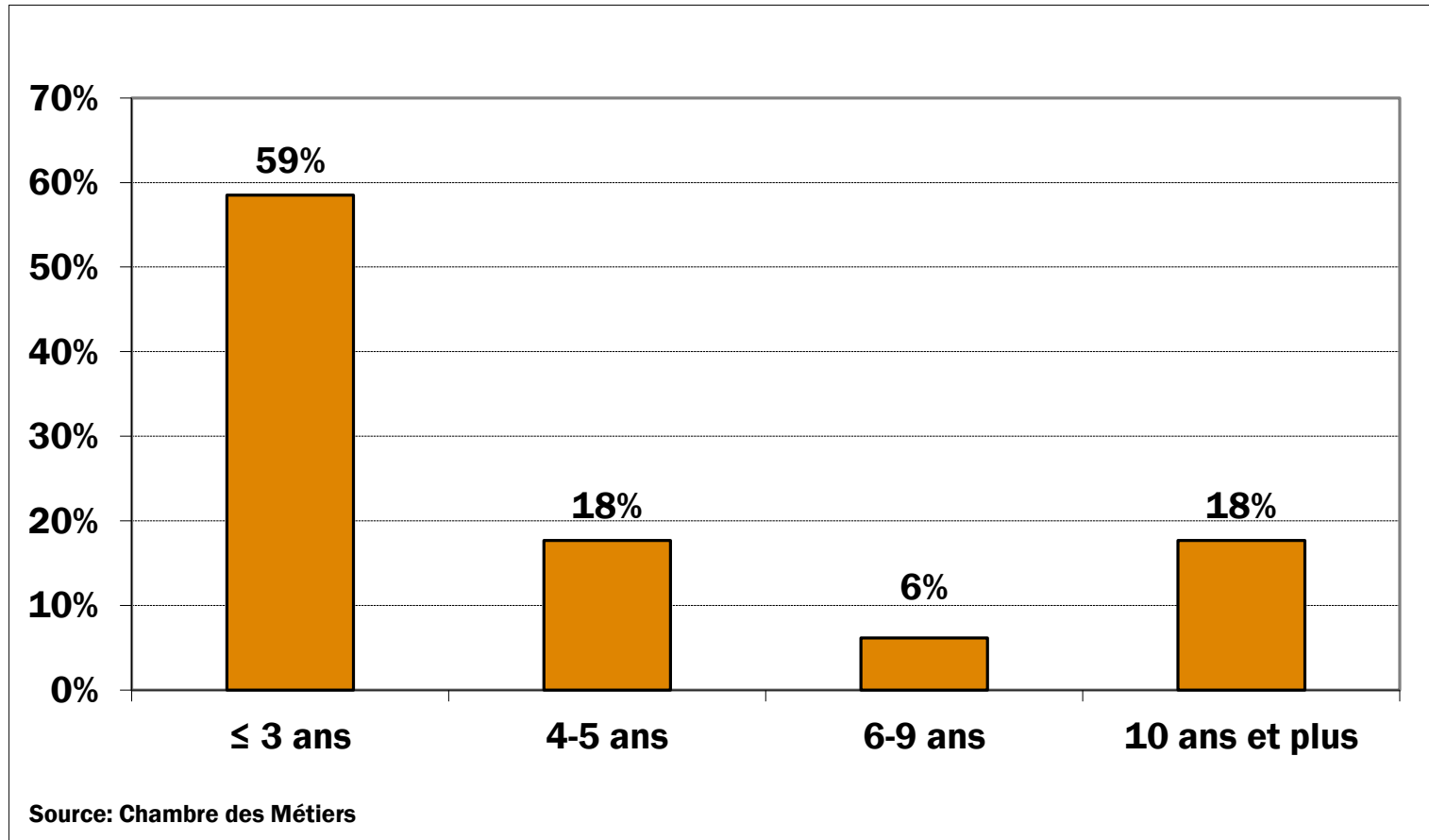
Entreprises souhaitant relocaliser / développer leurs activités



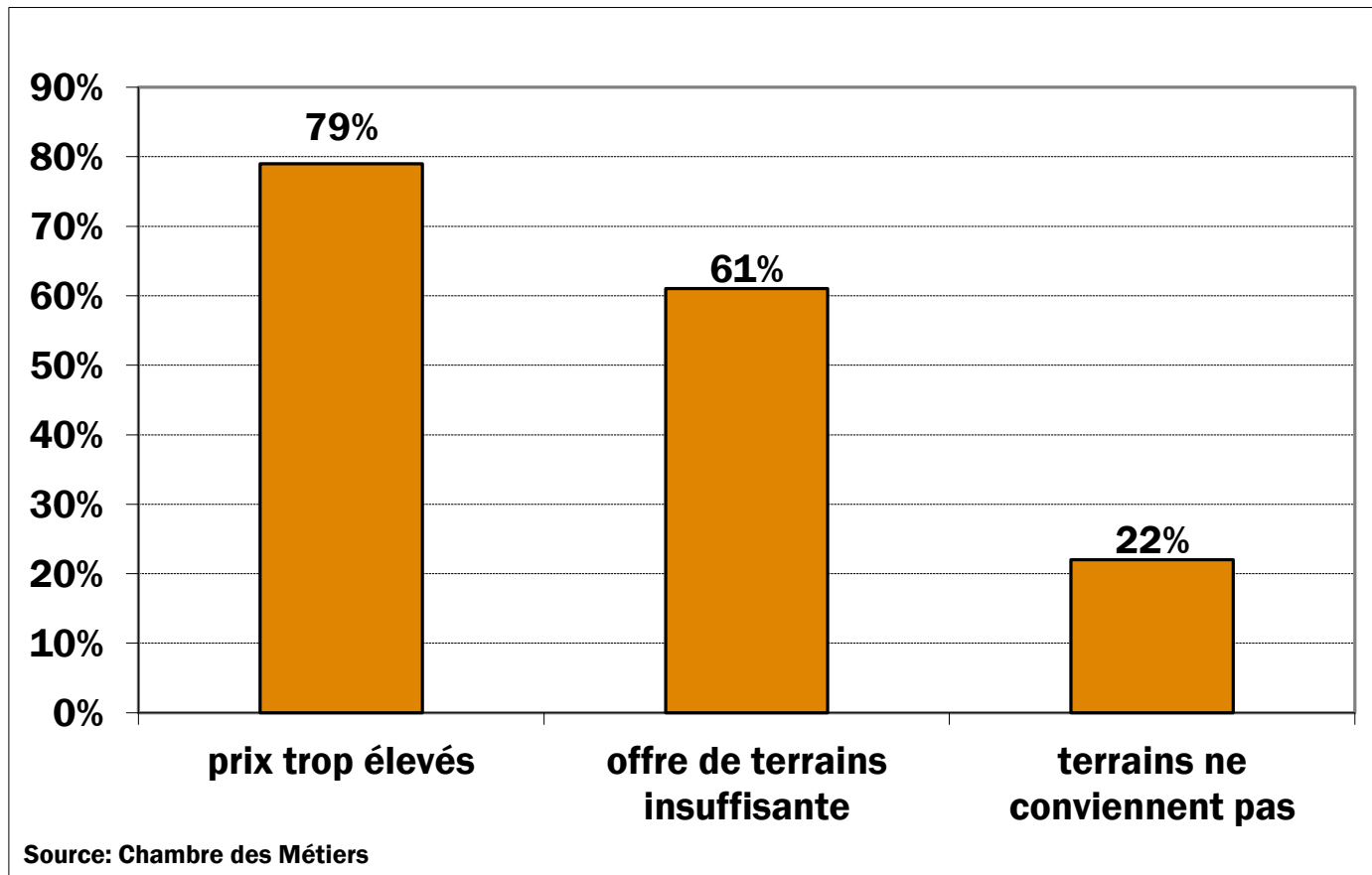
* Le groupe « Mode, santé, hygiène » n'a pas été sollicité

** Une sélection de métiers a été faite

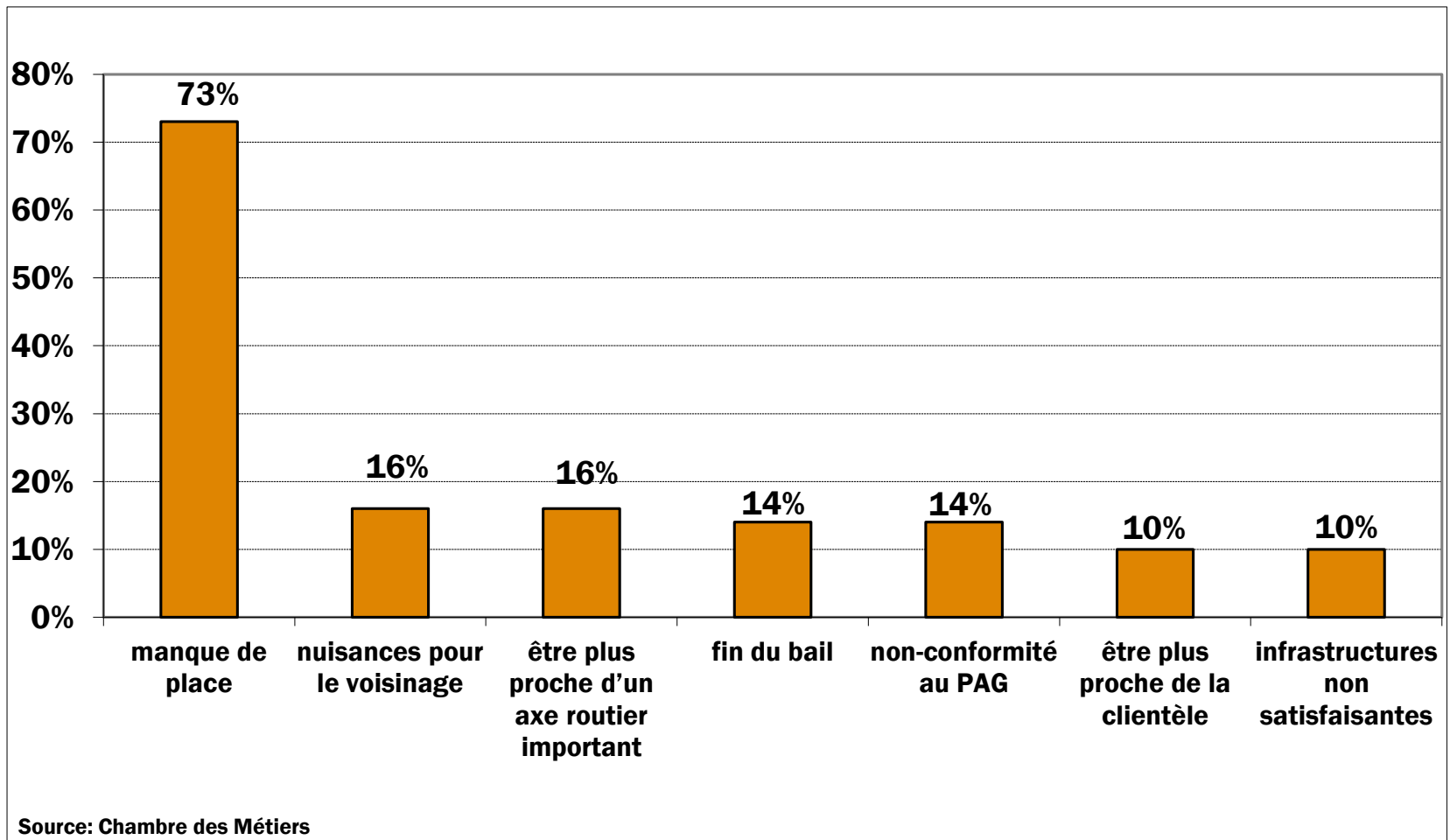
Durée de la recherche d'un terrain



Difficultés rencontrées lors de la recherche d'un nouveau site



Raisons de la relocalisation



Les besoins en terrains

- **Besoin total en terrains : 89 ha**
- **Besoin moyen : 0,63 ha**
- **Régions (cantons) les plus sollicitées :**
 - **Luxembourg : 29%**
 - **Esch/Alzette : 20%**
 - **Capellen : 14%**
 - **Diekirch : 10%**
 - **Mersch : 8%**

Les besoins en terrains

	Luxembourg	Mersch	Esch/Alzette	Capellen	Echternach	Grevenmacher	Remich	Clervaux	Diekirch	Rédange	Vianden	Wiltz	n'importe
Luxembourg	61	5	21	7	0	3	4	1	1	0	0	0	0
Mersch	5	17	1	3	0	0	0	1	5	0	0	1	0
Esch/Alzette	21	1	42	6	0	1	2	0	1	0	0	0	0
Capellen	7	3	6	29	0	0	0	1	1	1	0	0	0
Echternach	0	0	0	0	1	0	0	0	0	0	0	0	0
Grevenmacher	3	0	1	0	0	10	5	0	2	0	0	0	0
Remich	4	0	2	0	0	5	9	0	0	0	0	0	0
Clervaux	1	1	0	1	0	0	0	8	1	0	0	2	0
Diekirch	1	5	1	1	0	2	0	1	20	0	2	2	0
Rédange	0	0	0	1	0	0	0	0	0	4	0	0	0
Vianden	0	0	0	0	0	0	0	0	2	0	2	0	0
Wiltz	0	1	0	0	0	0	0	2	2	0	0	3	0
n'importe	0	0	0	0	0	0	0	0	0	0	0	0	1

Source: Chambre des Métiers

Besoins en fonction des métiers: nombre d'entreprises concernées

- **Entrepreneur de construction et de génie civil : 26 entreprises concernées**
- **Electricien : 18 entreprises**
- **Installateur chauffage-sanitaire-frigoriste : 14 entreprises**
- **Peintre-plafonneur-façadier : 11 entreprises**

Besoins en fonction des métiers: surfaces nécessitées

- **Entrepreneur de construction et de génie civil : 24 ha**
- **Installateur chauffage-sanitaire-frigoriste : 13 ha**
- **Mécanicien de machines et de matériels industriels et de la construction : 6 ha**
- **Charpentier-couvreur-ferblantier : 5 ha**
- **Entrepreneur de constructions métalliques : 5 ha**

Conclusions (1)

- **Principale raison pour la relocalisation: manque de place sur le site actuel**
- **Difficultés rencontrées lors de la recherche d'un nouveau site: prix des terrains trop élevés constituent l'obstacle le plus souvent cité**
- **147 entreprises concernées occupant plus de 6.000 personnes**
- **Besoin en terrains : 89 ha**
 - **Il est légèrement inférieur à celui ressorti de l'enquête de 2009 (102 ha)**

Conclusions (2)

- **Les régions d'implantation les plus sollicitées sont celles de Luxembourg et de ses environs (Capellen), d'Esch/Alzette, de Diekirch et de Mersch**
- **Pénurie de sites d'implantation adéquats (en termes de nombre d'entreprises + surfaces nécessitées) est la plus aigue pour:**
 - « entrepreneur de construction et de génie civil »

Conclusions (3)

- **Le fait de ne pas trouver un site d'implantation adéquat risque de freiner le développement économique de l'entreprise**
- **... et de détériorer sa compétitivité**
 - **exemple d'une entreprise dont les activités sont réparties sur 3 sites**

Propositions (1)

- **Réserver des terrains dans les zones d'activités économiques pour l'Artisanat afin de couvrir la demande des entreprises artisanales**
- **Trouver des solutions spécifiques pour les activités éprouvant le plus de difficultés à se relocaliser (p. ex. entrepreneurs de construction)**
- **Eviter des réglementations trop restrictives dans les ZAE:**
 - interdiction du stockage à l'extérieur
 - refus d'accepter des activités générant du trafic de camions
 - limitation excessive de la surface des showrooms (garages automobiles)

Propositions (2)

- **Mettre rapidement en œuvre la 2^e version du Plan sectoriel « zones d'activités économiques »**
 - **Réserver un nombre suffisant de surfaces dans les ZAE pour satisfaire la demande**
 - **Eviter les prescriptions trop rigides de la 1^{ère} version du Plan. Ex.: création de nouvelles ZAE**
 - **condition de l'existence d'un « besoin réel » (problème: délai requis pour l'autorisation et la viabilisation des zones)**
 - **limite de 2 ha pour les zones communales (peu importe la taille de la commune)**
- **Simplification des procédures afin d'accélérer la mise à disposition de sites**

Merci de votre attention

Questions ?